

A group of four young adults are gathered around a table in a library or study area. They are looking at a laptop screen which displays a numeric keypad. The background shows bookshelves filled with books. The overall atmosphere is collaborative and focused.

# BAROMÈTRE DE CONFIANCE DANS L'AVENIR

*L'orientation des jeunes*

---

RAPPORT DE RÉSULTATS – MARS 2021

---

letudiant.fr



CONTACTS BVA OPINION :  
Blandine Tardieu, Directrice d'études  
Lolita Salvan, Chargée d'études senior

# Sommaire

- Méthodologie **p 3**
- La perception des jeunes concernant leurs choix d'orientation **p 5**
- Les critères déterminants dans les décisions d'orientation **p 10**
- L'accompagnement des jeunes dans leurs choix d'orientation **p 13**
- L'opinion des terminales et des étudiants sur « Parcoursup » **p 18**
- Les impacts de la crise sanitaire sur les jeunes **p 21**
- Les attentes des jeunes concernant leur entrée dans le monde du travail **p 26**
- Les principaux enseignements **p 30**





# La Méthodologie



Etude réalisée par Internet par e-mailing du **9 au 22 février 2021** auprès d'un échantillon de **2000 jeunes** :

- dont le niveau d'étude est compris entre la seconde et Bac +2
- résidant en France métropolitaine, en outre-mer et à l'international



L'interrogation s'est faite sur la base **d'un fichier de contacts fourni par l'Etudiant.**

La représentativité de l'échantillon a été assurée par la méthode des quotas appliquée à la variable de la région.

Des objectifs détaillés ont été mis en place lors du terrain sur la variable du sexe, de la région et du niveau d'études afin de disposer d'effectifs suffisants pour réaliser une lecture détaillée sur les différents niveaux.



Les réponses de certaines catégories de population sont mises en exergue lorsqu'elles se distinguent **significativement** de la moyenne :

- **Terminales générales** : 65% → **en vert** lorsque les résultats sont significativement supérieurs à la moyenne.
- **Niveaux supérieurs au Bac** : 33% → **en rouge** lorsque les résultats sont significativement inférieurs à la moyenne.

# Structure de l'échantillon

REGION	
Ile-de-France	28%
Centre-Val de Loire	3%
Bourgogne-Franche-Comté	3%
Normandie	4%
Hauts-de-France	10%
Grand Est	7%
Pays de la Loire	5%
Bretagne	4%
Nouvelle-Aquitaine	8%
Occitanie	8%
Auvergne-Rhône-Alpes	10%
Provence-Alpes-Côte d'Azur	7%
Outre-mer	1%
International	2%



**La perception  
des jeunes  
concernant  
leurs choix  
d'orientation**

# Un niveau d'inquiétude très élevé des jeunes concernant leurs choix d'orientation, en particulier parmi les Bac +1 et les étudiants en université

**Q1. En règle générale, quand tu penses à tes choix d'orientation dans ton parcours scolaire, dirais-tu que cela t'inquiète ou t'a inquiété...**

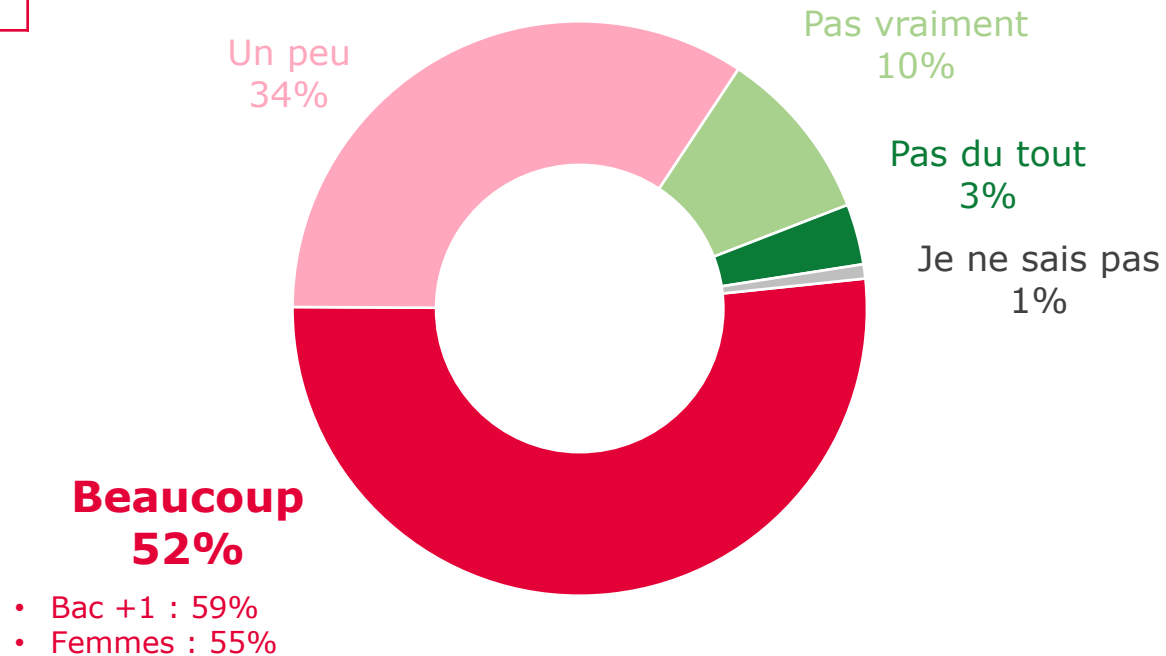
Base : à tous (2000 jeunes)

**Sous-Total Inquiet**  
**86%**

- Universités, IUT : 91%

**Sous-Total Pas inquiet**  
**13%**

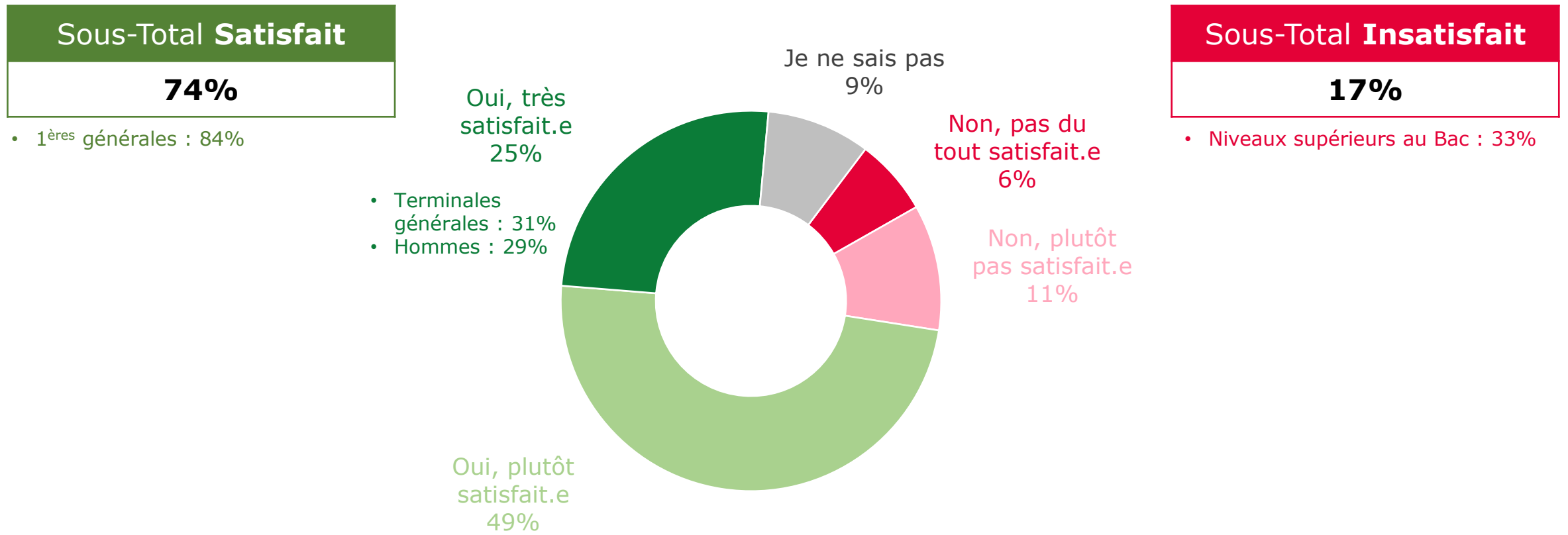
- Hommes : 20%



# Les trois quarts des jeunes interrogés sont satisfaits de leurs décisions d'orientation, dont un quart très satisfaits

## Q4. Globalement, dirais-tu que tu es satisfait.e de tes choix d'orientation dans ton parcours d'étude ?

Base : à tous (2000 jeunes)

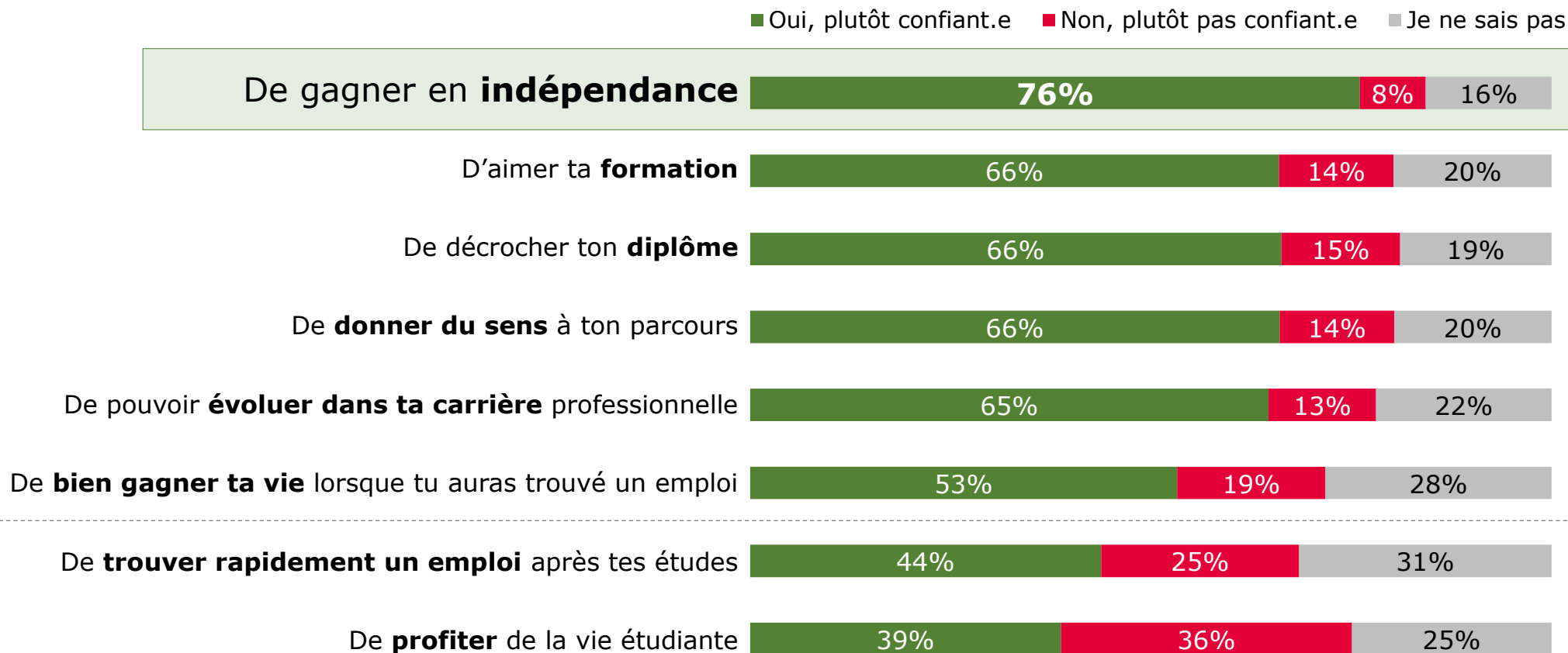




# Des choix d'orientation qui devraient leur permettre de gagner en indépendance selon les ¾ des répondants

**Q5. Dirais-tu que tu es confiant.e dans le fait que tes choix d'orientation vont te permettre...**

Base : à tous (2000 jeunes)

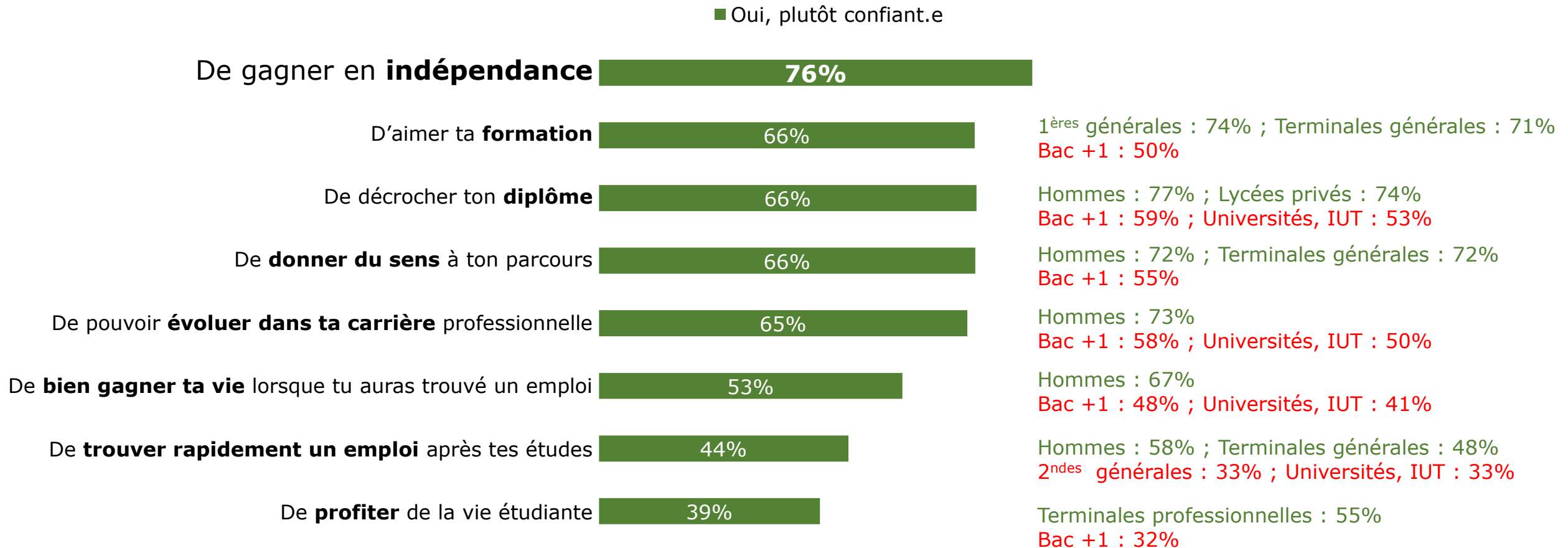




# Des niveaux de confiance globalement plus élevés parmi les terminales et moins élevés auprès des étudiants en Bac +1 ou en Universités, IUT

**Q5. Dirais-tu que tu es confiant.e dans le fait que tes choix d'orientation vont te permettre...**

Base : à tous (2000 jeunes)





# Les critères déterminants dans les décisions d'orientation

# Des choix d'orientation d'abord guidés par les goûts personnels, devant l'épanouissement et la capacité de réussite dans le secteur

Q2. Parmi les critères suivants, quels sont ou ont été pour toi les deux plus importants dans tes choix d'orientation ? En 1<sup>er</sup> ? En 2<sup>nd</sup> ?

Base : à tous (2000 jeunes)

## #1

**Le goût personnel pour une filière, un métier 44%**

Ruraux : 54% ; Terminales générales : 49%

## #2

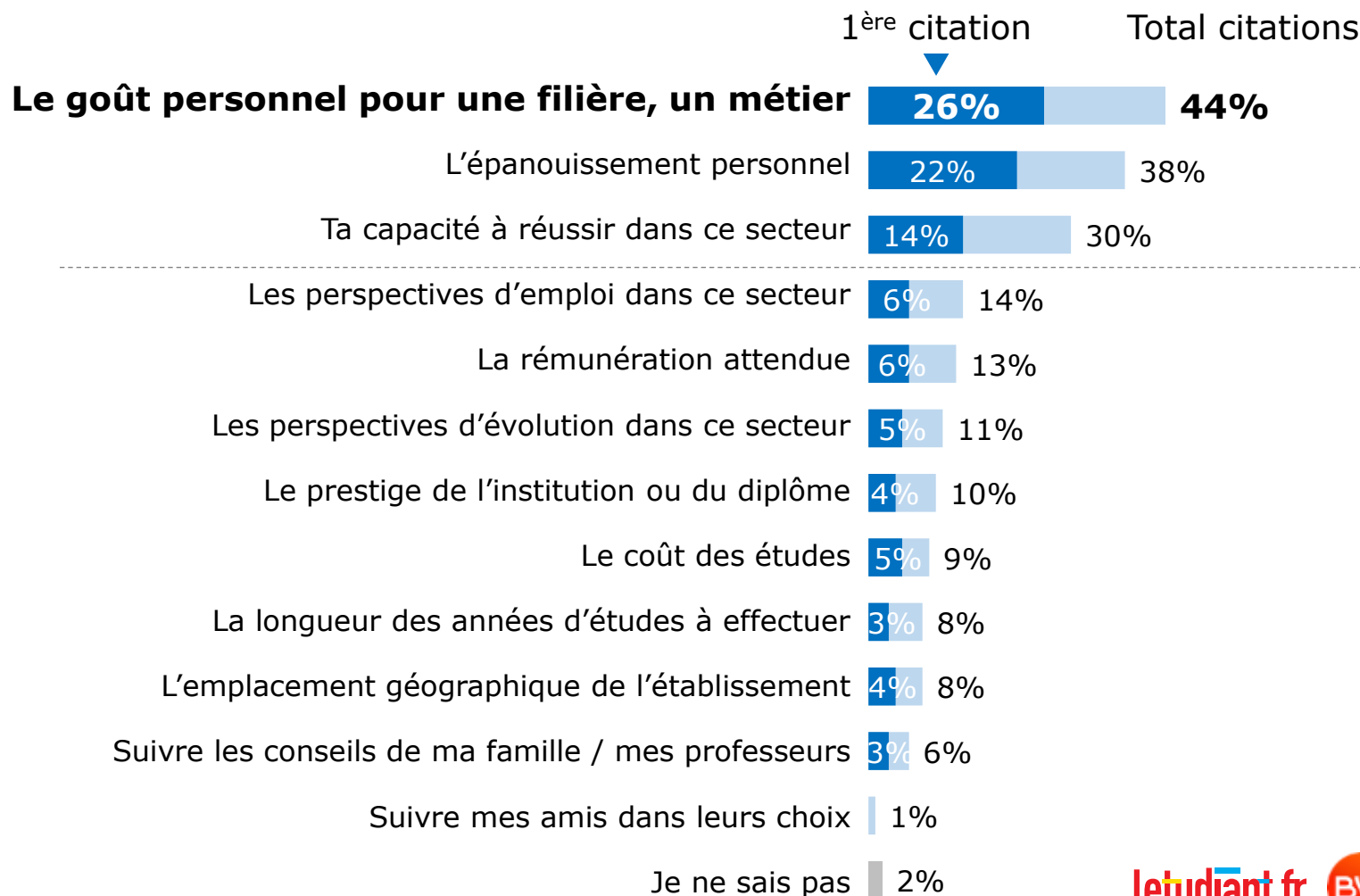
**L'épanouissement personnel 38%**

Ruraux : 45% ; 1<sup>ères</sup> générales : 43% ;  
Terminales générales : 41%

## #3

**Ta capacité à réussir dans ce secteur 30%**

2<sup>ndes</sup> générales : 36% ; BTS : 34%



Total supérieur à 100% car deux réponses étaient possibles

# Au lycée, les choix des spécialités sont avant tout définis par le goût personnel, puis par la capacité de réussite et les possibilités d'études

**Q3. Et parmi les critères suivants, quels sont pour toi les critères les plus importants dans le choix des spécialités au lycée ? En 1<sup>er</sup> ? En 2<sup>nd</sup> ?**  
Base : aux lycéens (1539 jeunes)

## #1

**Le goût personnel pour ces spécialités 57%**

1<sup>ères</sup> générales : 65% ; Lycées privés : 64% ;  
Terminales générales : 62%

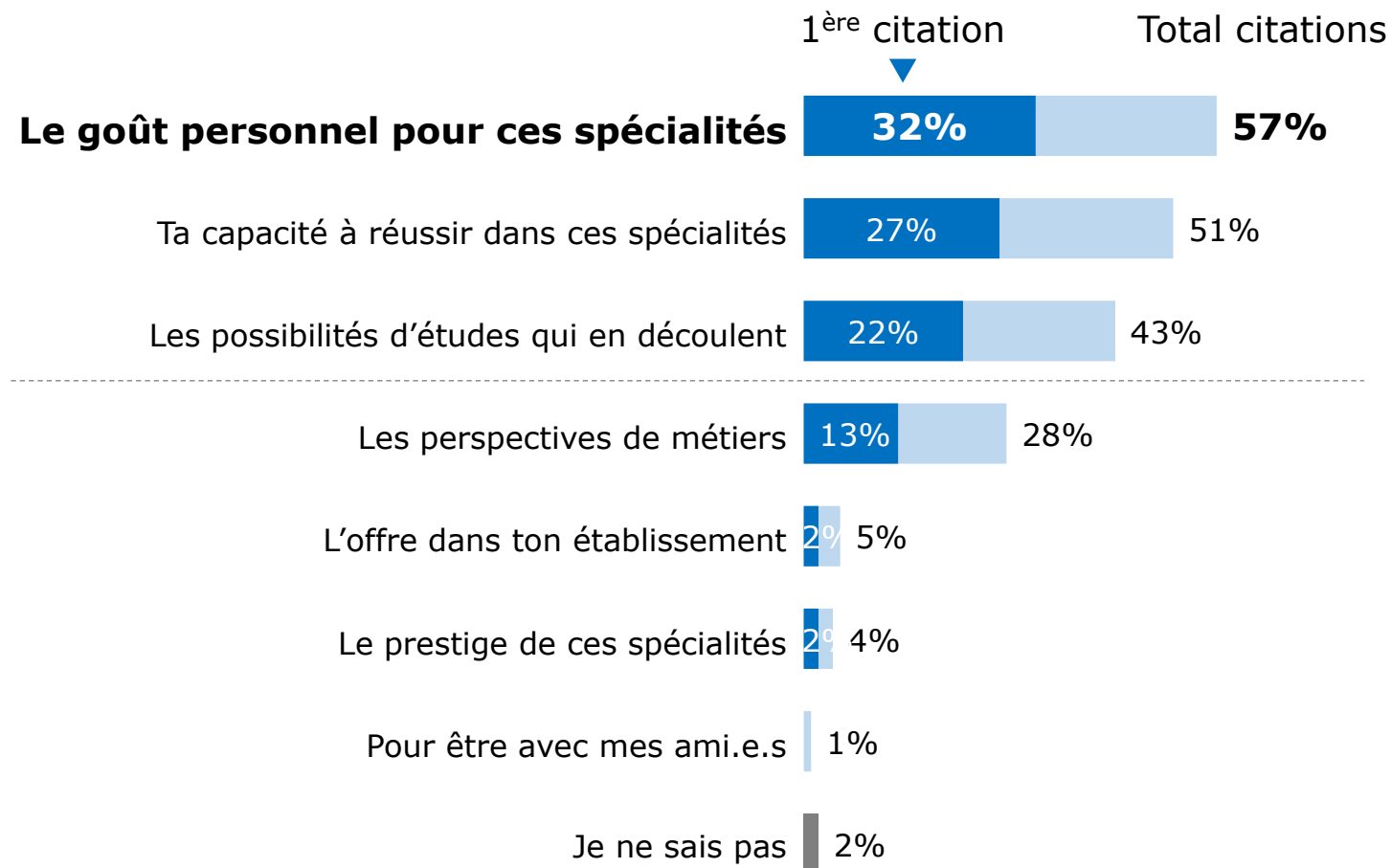
## #2

**Ta capacité à réussir dans ces spécialités 51%**

## #3

**Les possibilités d'études qui en découlent 43%**

2<sup>ndes</sup> générales : 49%







**L'accompagnement  
des jeunes dans  
leurs choix  
d'orientation**

# Un sentiment partagé : les jeunes sont aussi nombreux à juger être ou avoir été bien accompagnés dans leurs choix d'orientation que l'inverse

**Q6. Globalement, as-tu le sentiment d'être ou d'avoir été bien accompagné.e dans tes choix d'orientation ?**

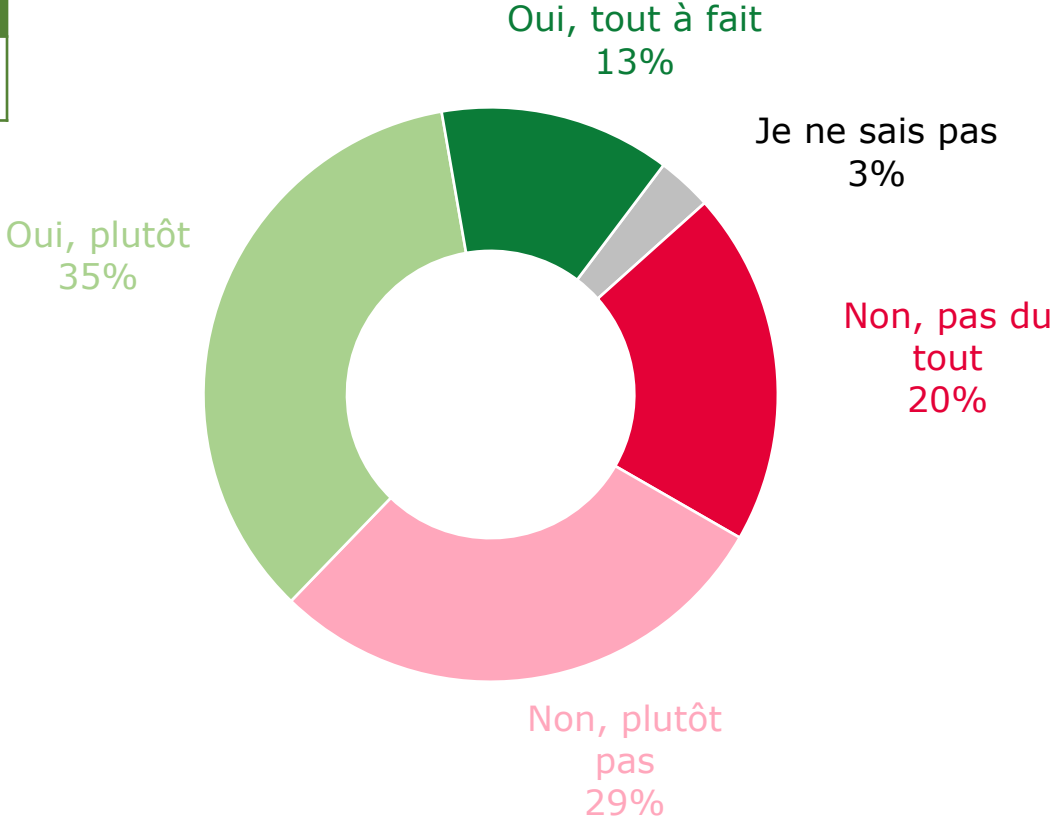
Base : à tous (2000 jeunes)

**Sous-Total Ont le sentiment d'être ou d'avoir été bien accompagnés**  
**48%**

- Lycées privés : 61%
- Hommes : 55%
- Terminales : 51%

**Sous-Total N'ont pas le sentiment d'être ou d'avoir été bien accompagnés**  
**49%**

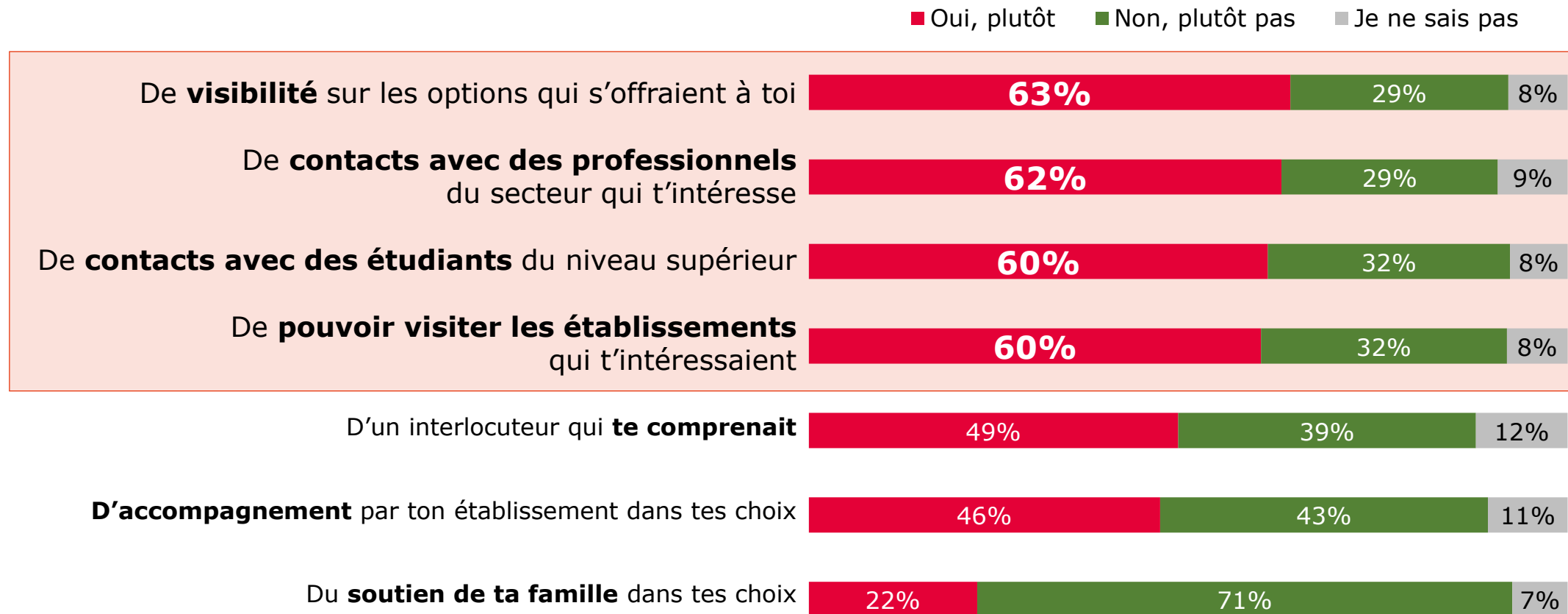
- Bac +1 : 61%



# Selon une majorité de jeunes, plusieurs types d'accompagnements leur ont manqué : la visibilité sur les options, des contacts avec des professionnels et des étudiants, ainsi que la visite des établissements

## Q8. Pour faire tes choix d'orientation, as-tu eu le sentiment de manquer... ?

Base : à tous (2000 jeunes)





# Des sentiments de manque globalement davantage ressentis au sein des niveaux supérieurs au Bac

## Q8. Pour faire tes choix d'orientation, as-tu eu le sentiment de manquer... ?

Base : à tous (2000 jeunes)

■ Oui, plutôt

De **visibilité** sur les options qui s'offraient à toi

63%

Bac +2 : 76% ; Universités, IUT : 76%  
2<sup>ndes</sup> générales : 58%

De **contacts avec des professionnels** du secteur qui t'intéresse

62%

Bac +1 : 70%

De **contacts avec des étudiants** du niveau supérieur

60%

2<sup>ndes</sup> générales : 66%  
Terminales professionnelles : 43% ; Hommes : 56%

De **pouvoir visiter les établissements** qui t'intéressaient

60%

Terminales : 71%  
Niveaux supérieurs au Bac : 45%

D'un interlocuteur qui **te comprenait**

49%

Niveaux supérieurs au Bac : 57%  
Terminales générales : 44%

D'**accompagnement** par ton établissement dans tes choix

46%

Bac +1 : 58%  
2<sup>ndes</sup> générales : 39%

Du **soutien de ta famille** dans tes choix

22%

Bac +1 : 28%  
1<sup>ères</sup> générales : 18% ; Terminales générales : 17%



# Les sites internet spécialisés dans l'orientation comme letudiant.fr sont considérés comme la principale source d'information pour faire leur choix

## Q7. Quelles sont ou ont été tes principales sources d'information pour faire tes choix d'orientation ?

Base : à tous (2000 jeunes)

### #1

#### Les sites internet spécialisés dans l'orientation (letudiant.fr, l'Onisep...) 51%

2<sup>ndes</sup> générales : 63% ; Ruraux : 57% ; Lycées publics : 55%

### #2

#### Les sites internet, réseaux sociaux, les journées portes ouvertes, ou la documentation des lycées, écoles et universités 43%

1<sup>ères</sup> générales : 50% ; Ruraux : 49% ; Terminales générales : 47%

### #3

#### Ta famille, tes amis ou quelqu'un que tu considères comme un modèle 42%

1<sup>ères</sup> générales : 48% ; Lycées privés : 48% ; Agglomération parisienne : 47%

#### Les sites internet spécialisés dans l'orientation (letudiant.fr, l'onisep...)

Les sites internet, réseaux sociaux, les journées portes ouvertes, ou la documentation des lycées, écoles et universités

Ta famille, tes amis ou quelqu'un que tu considères comme un modèle

Tes professeurs

Le site internet de Parcoursup

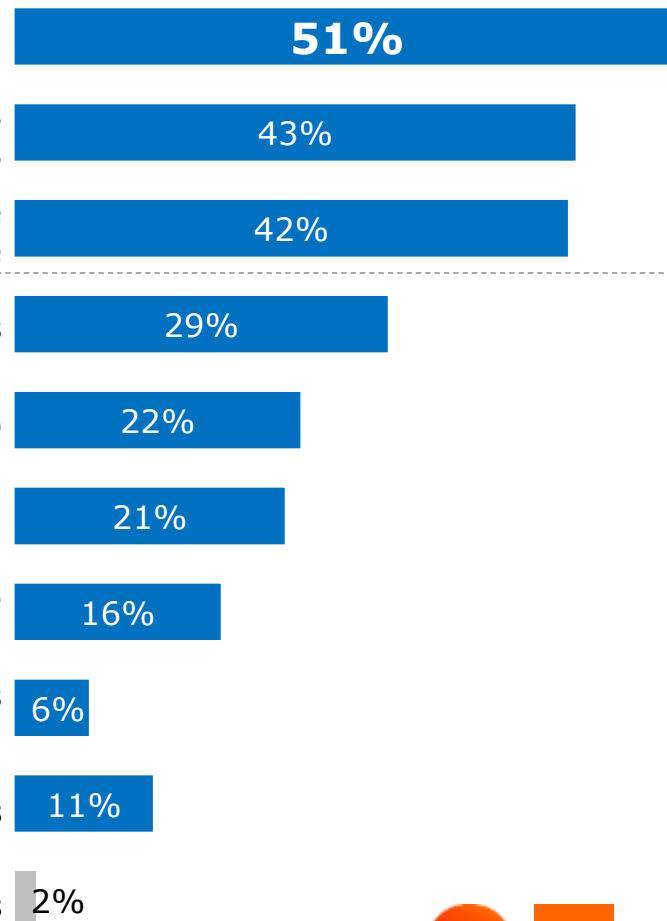
Les salons ou forums de l'orientation

Un.e conseiller.ère d'orientation / un.e psychologue scolaire (PsyEN) / les Centres d'Informations et d'Orientation (CIO)

Les médias traditionnels généralistes (télévision, radio, presse écrite, etc.)

Autres

Je ne sais pas



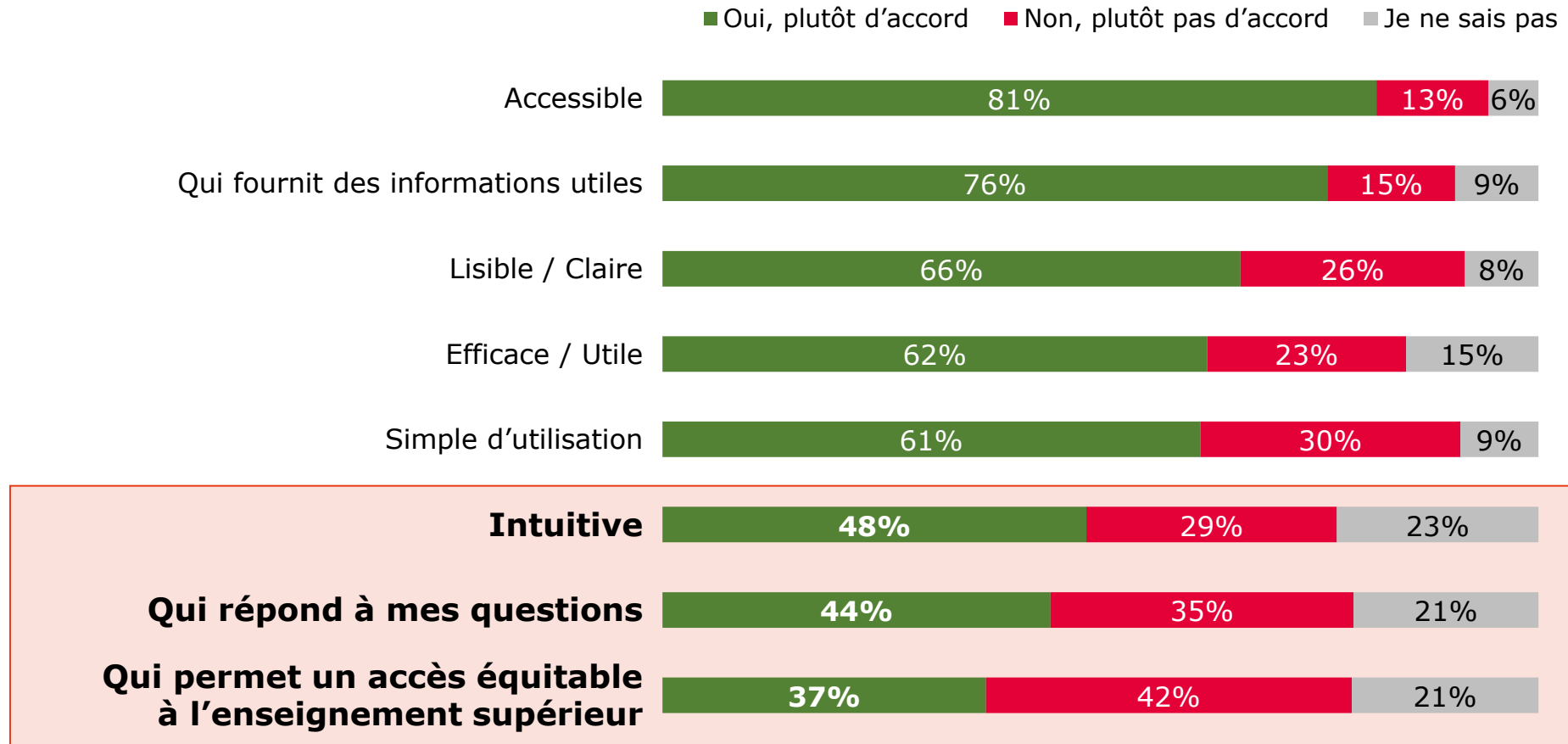


# **L'opinion des terminales et des étudiants sur « Parcoursup »**

# Moins d'un répondant sur deux considère que la plateforme Parcoursup est intuitive, pédagogique ou qu'elle permet un accès équitable à l'enseignement supérieur

## Q9. Concernant Parcoursup, es-tu d'accord avec les affirmations suivantes ? Parcoursup est une plateforme...

Base : aux terminales et aux étudiants (1257 jeunes)

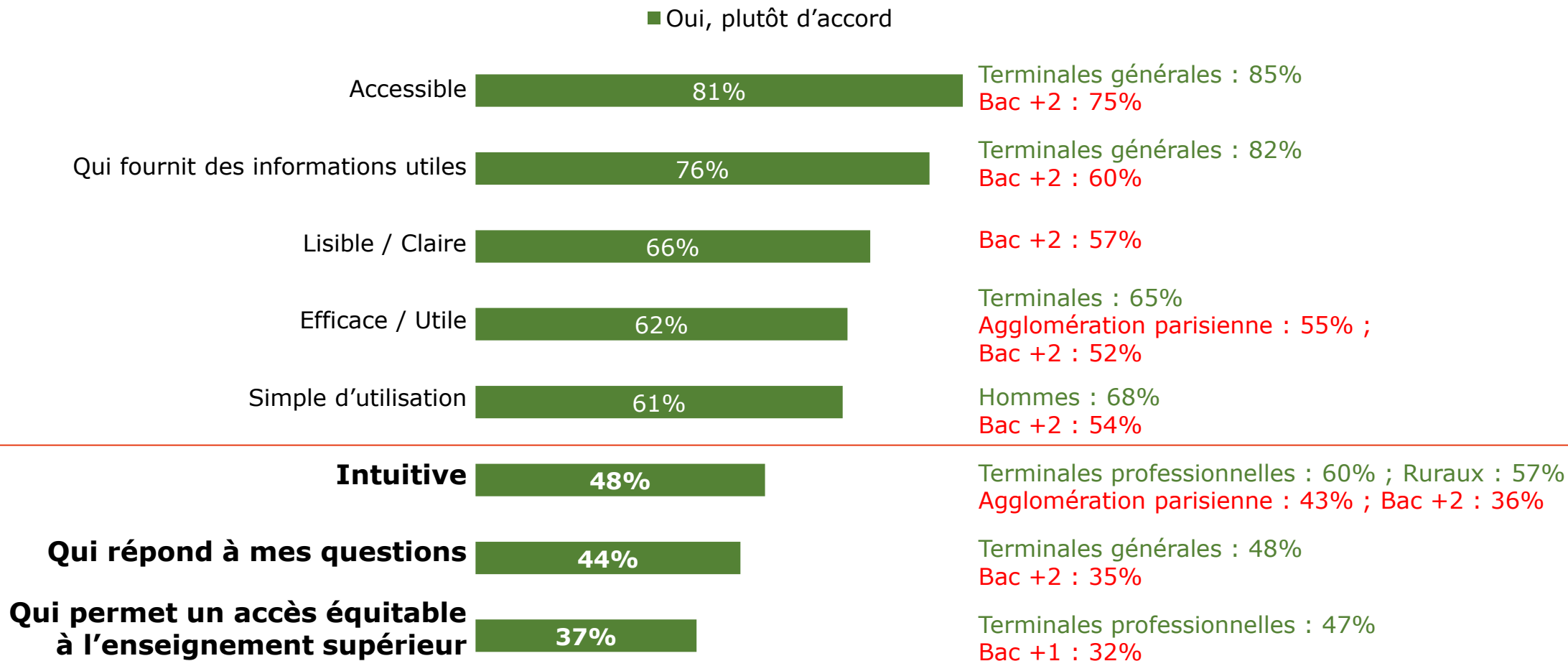




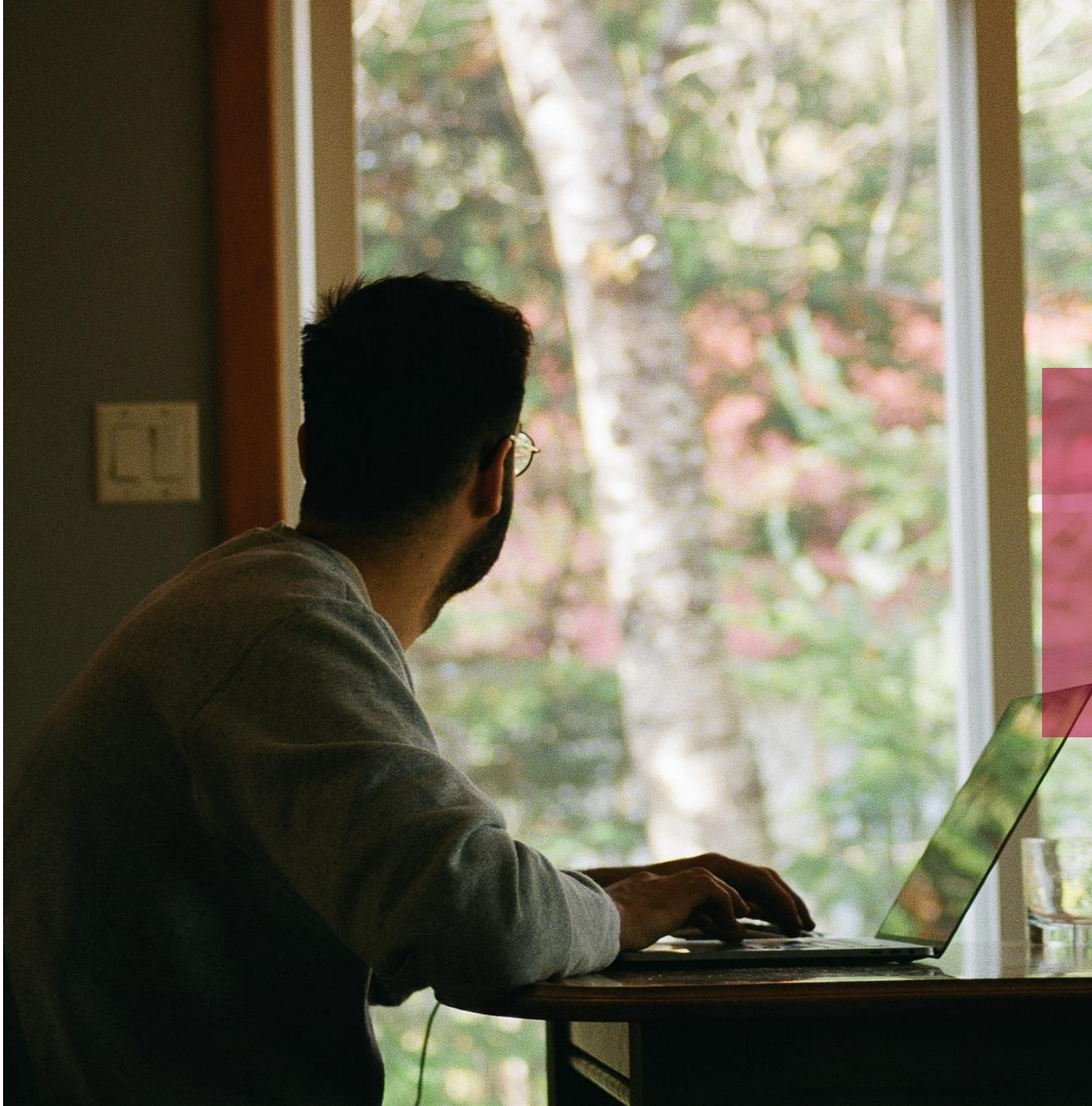
# Si les élèves de terminales sont les plus élogieux à l'égard de Parcoursup, les Bac +2 sont quant à eux les plus critiques

## Q9. Concernant Parcoursup, es-tu d'accord avec les affirmations suivantes ? Parcoursup est une plateforme...

Base : aux terminales et aux étudiants (1257)





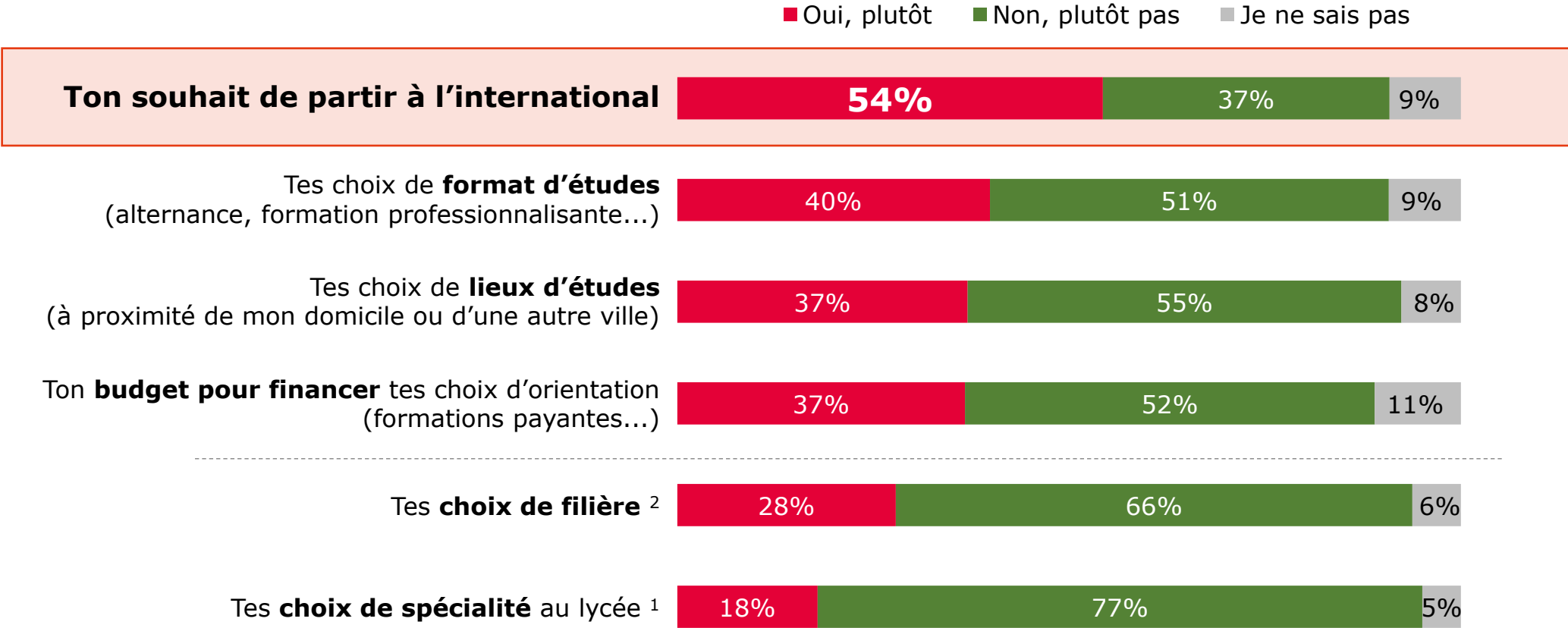


# **Les impacts de la crise sanitaire sur les jeunes**

# La crise sanitaire a entravé le souhait de partir à l'international de la majorité des jeunes interrogés

**Q10. Concernant tes choix d'orientation, as-tu le sentiment que la crise sanitaire a un impact négatif sur... ?**

Base : à tous (2000 jeunes)



<sup>1</sup> Posé uniquement aux lycéens

<sup>2</sup> Posé uniquement aux 1<sup>ères</sup> jusqu'à Bac +1

# Les conséquences négatives de la crise sont principalement ressenties au sein des jeunes ayant un niveau supérieur au Bac

**Q10. Concernant tes choix d'orientation, as-tu le sentiment que la crise sanitaire a un impact négatif sur... ?**

Base : à tous (2000 jeunes)

■ Oui, plutôt

**Ton souhait de partir à l'international**

54%

Niveaux > Bac : 64%  
Terminales générales : 50%

Tes choix de **format d'études**  
(alternance, formation professionnalisante...)

40%

Niveaux > Bac : 63% ; Terminales professionnelles : 51%  
2<sup>ndes</sup> / 1<sup>ères</sup> / Terminales générales : entre 23% et 32%

Tes choix de **lieux d'études**  
(à proximité de mon domicile ou d'une autre ville)

37%

Niveaux > Bac : 52% ; Terminales professionnelles : 47%  
1<sup>ères</sup> générales : 27% ; 2<sup>ndes</sup> générales : 26%

Ton **budget pour financer** tes choix d'orientation  
(formations payantes...)

37%

Niveaux > Bac : 58%  
2<sup>ndes</sup> générales : 22%

Tes **choix de filière** <sup>2</sup>

28%

Bac +1 : 44% ; Terminales professionnelles : 38% ;  
Terminales générales : 21% ; 1<sup>ères</sup> générales : 20%

Tes **choix de spécialité** au lycée <sup>1</sup>

18%

1<sup>ères</sup> : 22% ; 2<sup>ndes</sup> : 21%  
Terminales générales : 12%

<sup>1</sup> Posé uniquement aux lycéens

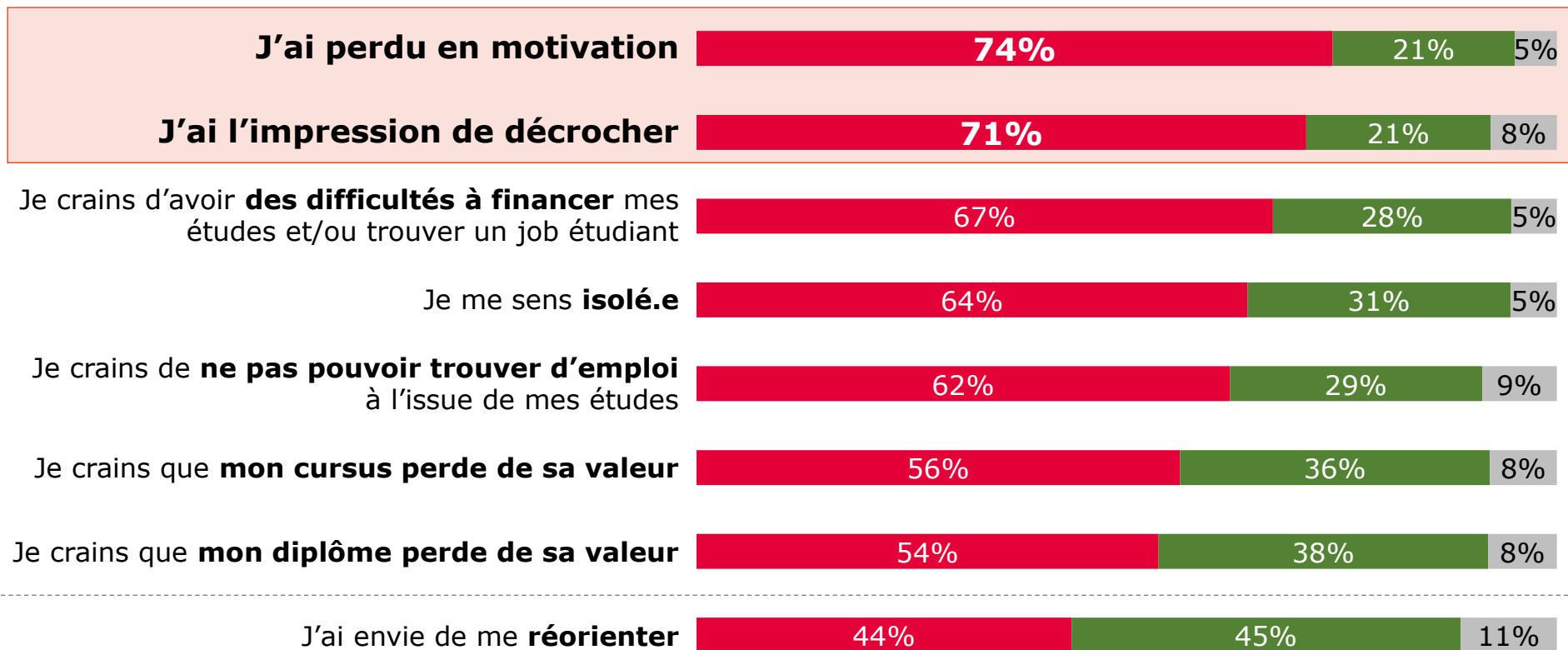
<sup>2</sup> Posé uniquement aux 1<sup>ères</sup> jusqu'à Bac +1

# La crise sanitaire provoque de nombreux sentiments négatifs parmi les étudiants, en particulier la perte de motivation ou l'impression de décrocher

## Q11. Et enfin, quel est ton sentiment par rapport à la crise sanitaire ?

Base : aux étudiants (461 jeunes)

■ Oui, plutôt ■ Non, plutôt pas ■ Je ne sais pas



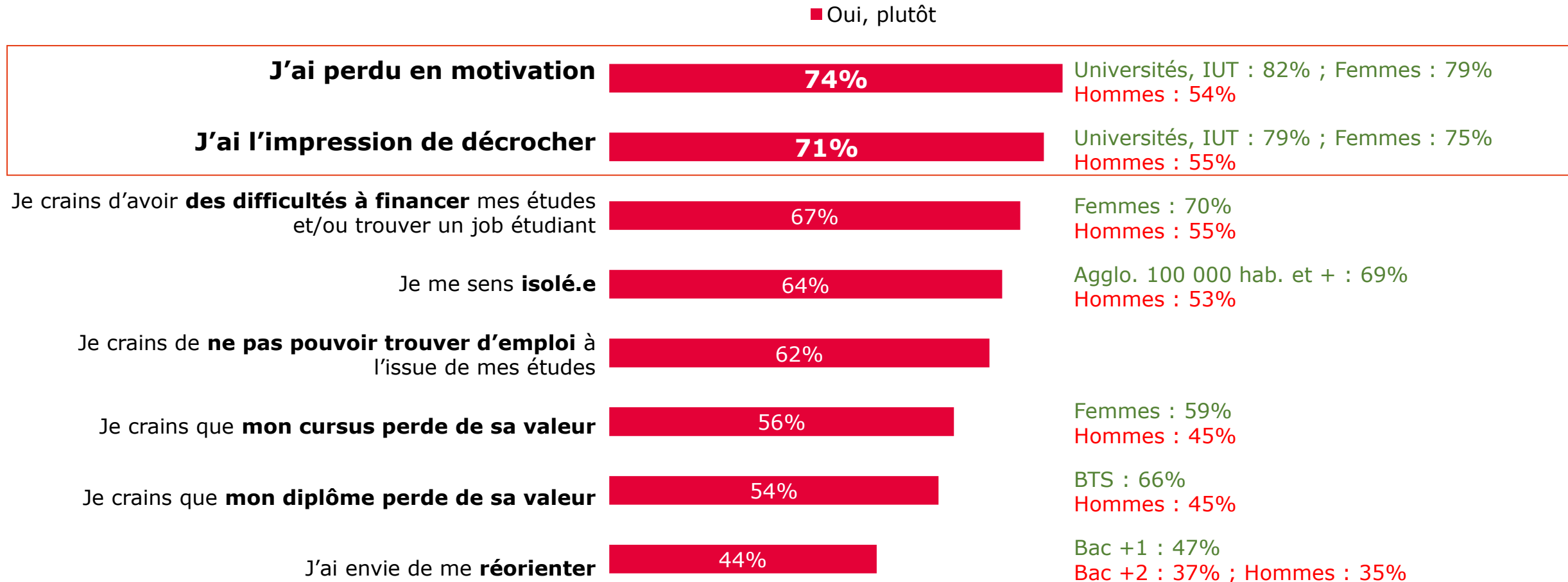
En septembre 2020, **50%** des jeunes déclaraient avoir perdu en motivation et **50%** avaient le sentiment de décrocher.



# Les femmes et les niveaux supérieurs au Bac se montrent encore plus impactées négativement par la crise sanitaire

**Q11. Et enfin, quel est ton sentiment par rapport à la crise sanitaire ?**

Base : aux étudiants (461)





**Les attentes des  
jeunes concernant  
leur entrée dans  
le monde du  
travail**

# Pour débiter leur vie active, c'est avant tout d'avoir un équilibre vie pro / vie perso qui est considéré comme primordial par une majorité de jeunes

**Q13. Pour tes premiers pas dans le monde du travail, qu'est-ce qui est le plus important pour toi ?**

Base : à tous (2000 jeunes)

**Tu as un équilibre vie professionnelle – vie personnelle 57%**

**#1**

**Tu as un équilibre vie professionnelle – vie personnelle 57%**

Agglomération parisienne : 63%

**#2**

Tu comprends ta mission et son utilité 50%

Bac +2 : 62%

**#3**

Tu peux organiser ton travail comme tu le souhaites 36%

Tu comprends ta mission et son utilité 50%

Tu peux organiser ton travail comme tu le souhaites 36%

Tu disposes du matériel nécessaire pour bien faire ton travail 34% Hommes : 40%

Tu es présent.e à l'équipe 19%

Tu es en contact avec d'autres nouveaux arrivants 16% 1<sup>ères</sup> générales : 22%

Ton responsable a bien préparé ton arrivée 15% Bac +1 : 19%

Ton manager demande souvent si tout va bien 12%

Le service des ressources humaines te rencontre et s'occupe de toi 5

Tu es présent.e au directeur de ton service ou de ton entreprise (si elle est petite) 5

Tu peux faire du télétravail 5

Autres 3

Je ne sais pas 5%

# Une mission claire est autant attendue de la part du responsable de stage ou d'alternance que le droit à l'erreur et le respect

Q14. Si tu es en stage, en mission d'alternance ou salarié.e, comment selon toi ton responsable doit agir pour que tu te sentes à l'aise dans ce que tu as à faire ?

Base : à tous (2000 jeunes)

## #1ea

Me donner une mission claire et bien définie 39%

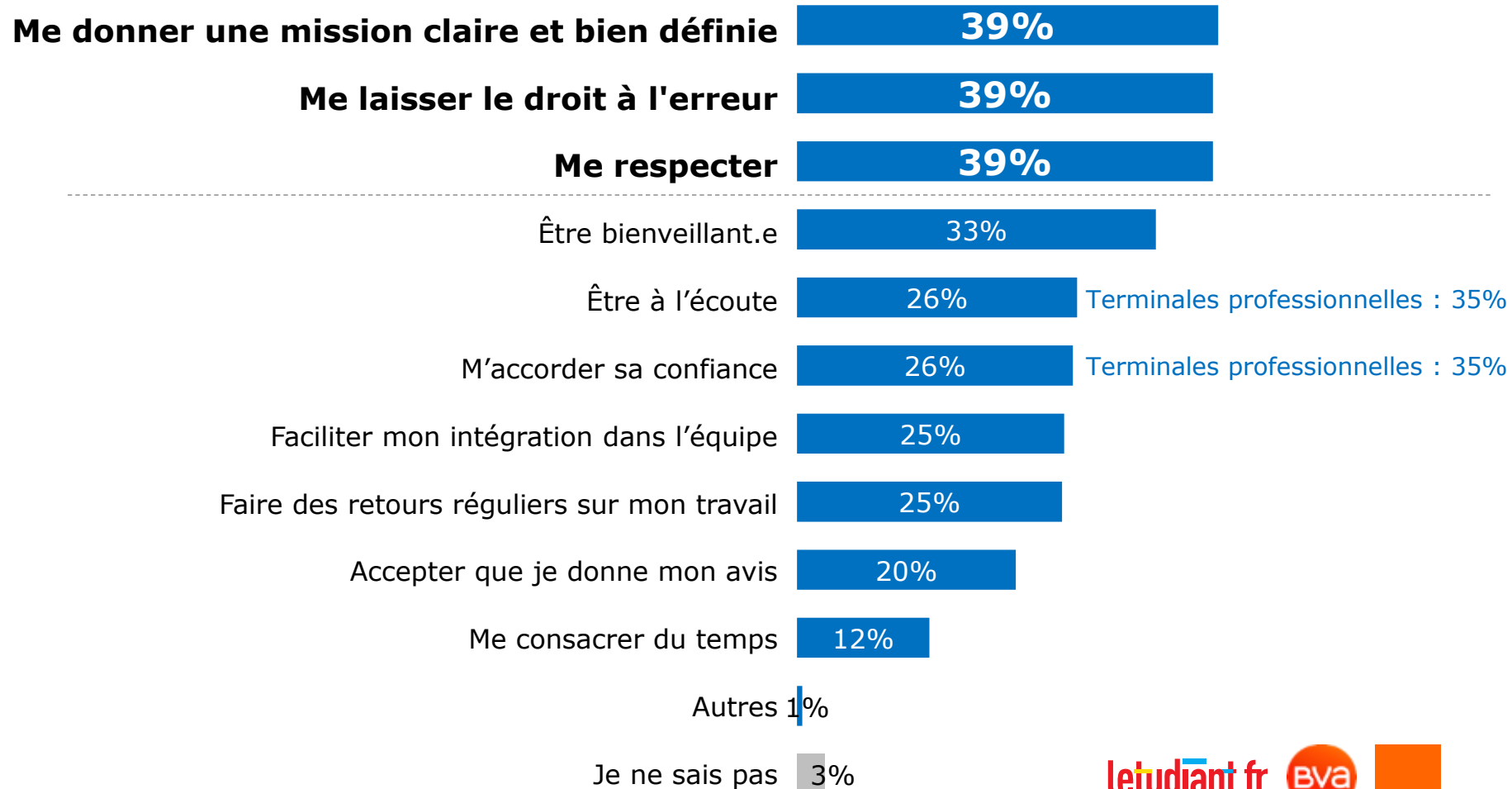
## #1ea

Me laisser le droit à l'erreur 39%

Universités, IUT : 44%

## #1ea

Me respecter 39%



Total supérieur à 100% car plusieurs réponses étaient possibles



# Travailler dans une grande entreprise permet en priorité d'avoir un bon salaire et des perspectives d'évolution selon plus d'un tiers des jeunes

**Q12. Pour toi, travailler dans une grande entreprise permet en priorité de :**

Base : à tous (2000 jeunes)

## #1

**Avoir un bon salaire 35%**

Hommes : 45% ; Agglomération parisienne : 41%

## #2

**Avoir des perspectives d'évolution 34%**

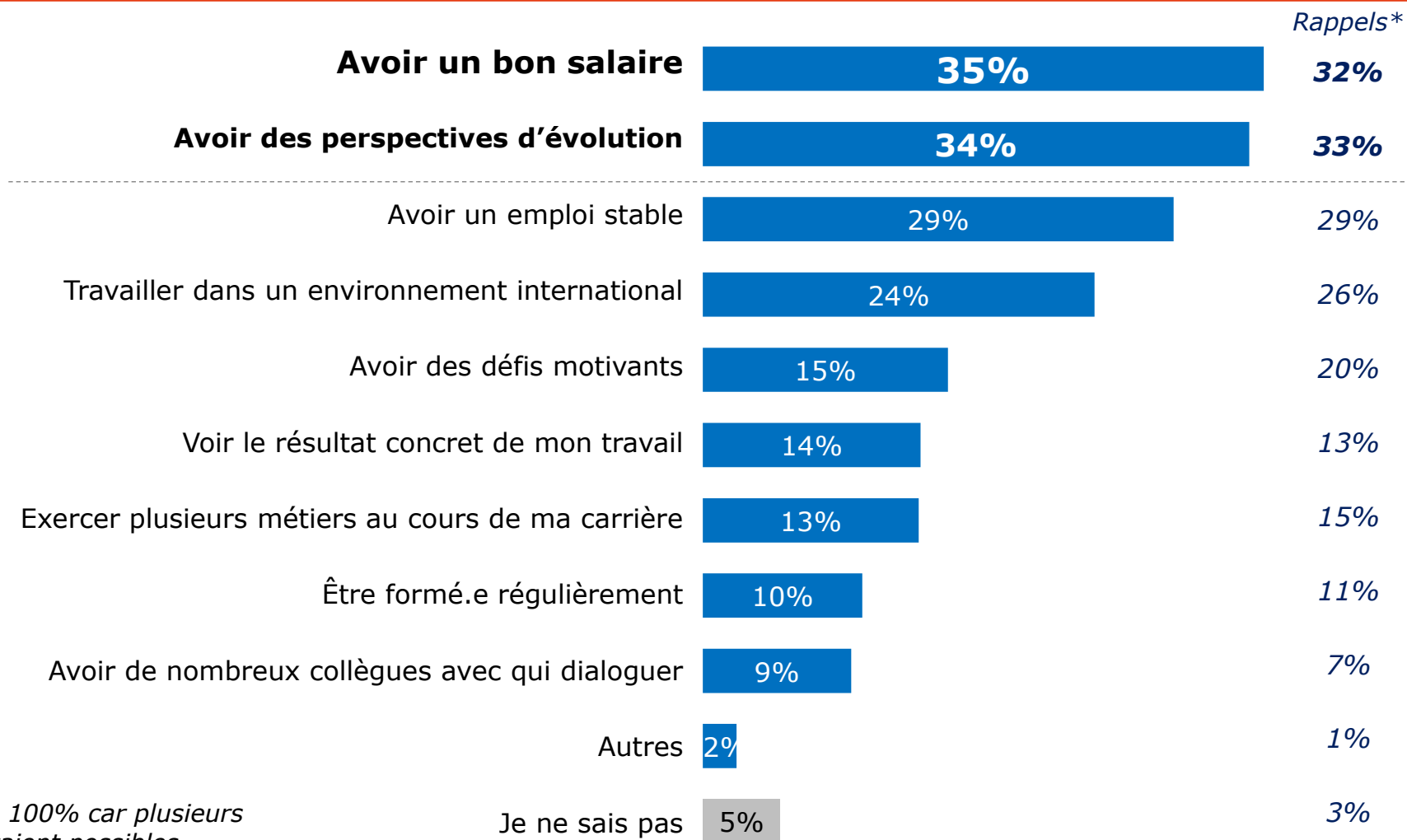
Bac +2 : 44%

## #3

**Avoir un emploi stable 29%**

Hommes : 34%

Total supérieur à 100% car plusieurs réponses étaient possibles



\* Sondage BVA - L'Etudiant.fr - Orange réalisé du 3 au 16 septembre 2020 par Internet par e-mailing auprès d'un échantillon de 2000 jeunes



# Les principaux enseignements

# Principaux enseignements (1/3)

## Les choix d'orientation : une source d'inquiétude pour la grande majorité des jeunes

- C'est l'un des principaux enseignements de cette enquête : **plus de huit jeunes sur dix affirment être inquiets ou avoir été inquiétés lorsqu'ils ont dû faire des choix d'orientation dans leur parcours scolaire (86%)**, dont une majorité qui se déclare même *beaucoup* inquiète (52%). A l'inverse, seuls 13% déclarent ne pas avoir ressenti d'inquiétude sur le sujet, en particulier les hommes (20%).
- Néanmoins, **si les choix d'orientation représentent souvent une source d'anxiété, près des trois quarts en sont finalement satisfaits (74%)**, dont un quart qui en est même *très satisfait* (25%).
- Et lorsqu'ils regardent vers l'avenir, plus des trois quarts des personnes interrogées déclarent que les choix qu'ils ont effectué pour décider de leur orientation **vont leur permettre de gagner en indépendance (76%)**. Et plus des deux tiers sont plutôt confiants sur le fait que ces décisions leur permettent aussi bien d'aimer leur formation (66%), que de décrocher leur diplôme (66%) et de donner du sens à leur parcours (66%). Dans le détail, les niveaux de confiance mesurés sont globalement plus élevés que la moyenne auprès des terminales, et moins élevés au sein des étudiants en Bac +1 ou en Universités, IUT.

## Des décisions avant tout guidées par les goûts personnels

- Lorsque l'on demande aux jeunes quels sont ou ont été pour eux les critères les plus importants pour choisir leur orientation, c'est **le goût personnel pour une filière ou un métier qui arrive en tête (44% des citations)**. L'épanouissement personnel (38%) et la capacité à réussir dans le secteur (30%) sont ensuite évoqués.
- De même, lorsque la question est posée aux lycéens afin de connaître leurs principales motivations pour choisir leurs spécialités au lycée, c'est aussi le goût personnel qui occupe la 1<sup>ère</sup> place (57%). Un critère qui est jugé encore plus important parmi les 1<sup>ères</sup> générales (65%), les lycées privés (64%) et les terminales générales (62%). Viennent ensuite la capacité de réussite (51%) et les possibilités d'études qui en découlent (43%).



# Principaux enseignements (2/3)

## Des jeunes qui se sentent mal accompagnés dans leur orientation

- En termes d'accompagnement, les avis sont partagés car **les jeunes sont aussi nombreux à avoir le sentiment d'être ou d'avoir été bien accompagnés dans leur orientation (48%) que l'inverse (49%)**. Si les lycées privés (61%), les hommes (55%) et les terminales (51%) sont un peu plus nombreux à se sentir bien accompagnés, les sentiments de manque sont plus répandus parmi les étudiants en Bac +1 (61% n'ont pas le sentiment d'être ou d'avoir été bien accompagnés).
- De manière plus précise, **selon une majorité de jeunes, plusieurs types d'accompagnements leur ont manqué dans leurs décisions d'orientation**. Environ six sur dix affirment ne pas avoir eu de visibilité sur les options qui s'offraient à eux (63%), de contacts avec les professionnels du secteur qui les intéressaient (62%), de contacts avec des étudiants du niveau supérieur (60%) et de possibilité de visite des établissements qui les intéressaient (60%). Des sentiments de manque qui sont globalement davantage partagés par les niveaux supérieurs au Bac.
- Et pour faire leurs choix, **ce sont avant tout les sites internet spécialisés dans l'orientation comme celui de [letudiant.fr](http://letudiant.fr) ou de l'Onisep qui sont majoritairement consultés par les jeunes (51%)**. Les 2<sup>ndes</sup> générales (63%), les ruraux (57%) et les lycées publics (55%) sont encore plus nombreux à déclarer s'y rendre. Parmi les autres sources d'information les plus sollicitées, les sites internet, réseaux sociaux, les journées portes ouvertes ou la documentation des lycées, écoles et universités arrivent en deuxième position (43%), juste devant l'entourage proche (42%).
- Lorsque l'on interroge plus particulièrement les élèves de terminale et les étudiants **au sujet de la plateforme Parcoursup, moins d'un sur deux considère qu'elle est intuitive (48%), qu'elle répond aux questions (44%) et qu'elle permet un accès équitable à l'enseignement supérieur (37%)**. A l'inverse, plus des trois quarts affirment qu'elle est accessible (81%) et qu'elle fournit des informations utiles (76%). Si les élèves de terminales sont les plus élogieux à l'égard de Parcoursup, les Bac +2 sont quant à eux les plus critiques.



# Principaux enseignements (3/3)

## Les jeunes pâtissent de la crise sanitaire dans de nombreux domaines

- Sans surprise, **c'est le souhait des jeunes de partir à l'international qui est majoritairement entravé par la crise sanitaire** (54%). Ensuite, plus d'un tiers affirme que la crise a impacté négativement leurs choix de format d'études (40%), leurs choix de lieux d'études (37%) et leur budget pour financer leurs choix d'orientation (37%). Des conséquences qui se font principalement ressentir au sein des niveaux supérieurs au Bac.
- **Les jeunes pâtissent de la crise sanitaire dans bien d'autres domaines.** Plus de sept sur dix affirment qu'à cause de la crise sanitaire, ils ont perdu en motivation (74%) et ont le sentiment de décrocher (71%). Une majorité craint d'avoir des difficultés à financer leurs études et/ou trouver un job étudiant (67%), se sent isolée (64%), craint de ne pas pouvoir trouver d'emploi à l'issue de leurs études (62%) mais aussi que leur cursus (56%) et leur diplôme (54%) perdent de leurs valeurs. Les femmes et les niveaux supérieurs au Bac se montrent encore plus impactées négativement par la crise sanitaire.

## Une vie active avec avant tout un équilibre entre la vie professionnelle et la vie personnelle

- Pour débiter leur vie active, **c'est d'abord le fait d'avoir un équilibre vie professionnelle – vie personnelle qui est considéré par une majorité de jeunes comme le plus important** (57%). Une opinion davantage partagée par les habitants de l'agglomération parisienne (63%). En deuxième position, la compréhension de la mission et son utilité sont jugées importantes par 50% des jeunes et même 62% des Bac +2. Et selon plus d'un tiers, c'est l'organisation du travail comme ils le souhaitent (36%) et le fait de disposer du matériel nécessaire pour bien travailler (34%) qui sont jugés les plus importants.
- Concernant les attentes des jeunes vis-à-vis de leur responsable de stage ou d'alternance pour se sentir à l'aise dans leur travail, **c'est en premiers lieux et à égalité la mission claire et bien définie qui est autant attendue que le droit à l'erreur et le respect** (39% pour les trois affirmations).
- Enfin, **le fait de travailler dans une grande entreprise selon plus d'un tiers des jeunes permet en priorité d'avoir un bon salaire** (35%) et des perspectives d'évolution (34%). Plus de deux sur dix considèrent également que c'est synonyme de stabilité d'emploi (29%) et l'occasion de pouvoir travailler dans un environnement international (24%).